



# Abelló a la Polinèsia

*Amb textos d'Aurora Bertrana i Josep Maria de Sagarra*



Museu Abelló  
Fundació Municipal d'Art

## La fascinació per la Polinèsia: Joan Abelló, Aurora Bertrana i Josep Maria de Sagarra

**J**a ho deien els antics. A la seva *Ars poetica*, Horaci afirmava “ut pictura poesis”, és a dir “com la pintura és la poesia”. Plutarc citava aquesta altra frase de Simònides: “la pintura és poesia callada i la poesia pintura que parla”. En aquesta exposició hem il·lustrat els quadres de Joan Abelló amb textos, en prosa i en vers, de dos escriptors catalans: Aurora Bertrana (Girona 1892-Berga 1974) i Josep Maria de Sagarra (Barcelona 1894-1961). Perquè els quadres de Joan Abelló són poesies silencioses i els textos de Bertrana i Sagarra són pintures que parlen.

Aquesta experiència ha estat possible a causa d'una fascinació: la Polinèsia, la terra de les moltes illes. El pintor i els dos escriptors tenen en comú el viatge a la Polinèsia i la comunicació de les seves sensacions a través del llenguatge que han triat per expressar-les. La Polinèsia no deixa indiferent. A ningú. Pintors i escriptors, de totes les èpoques i d'arreu, s'han deixat vèncer pels encants d'unes terres, d'uns mars, d'unes gents, d'una natura, que és allò que s'acosta més al que entenem per paradís, a Occident. Com Gauguin, Lafargue o Matisse, Abelló perseguia metàfores i sinestèsies per escampar-les per les seves teles. Com Melville, Stevenson o Loti, Bertrana i Sagarra perseguien el turquesa dels lagons, el vermell dels hibiscus, els verds maragdins, per tenyir els seus mots.

Aurora Bertrana va viure a la Polinèsia durant tres anys, des de 1926 fins a 1929. Durant la seva estada, i també al seu retorn, enviava i publi-

cava regularment articles sobre la Polinèsia a diversos diaris i revistes com *L'opinió* o *D'ací d'allà*, en feia conferències. Un any després de deixar el paradís, l'any 1930, publicà *Paradisos oceànics*. Era la primera vegada que en la literatura catalana es tractava la temàtica polinèsia. L'obra assolí un gran èxit i ben aviat va ser traduïda i publicada en castellà, *Islas de Ensueño*, el 1933, i més endavant en francès, *Fenua Tabiti, Visions de la Polynésie*, el 1943. Bertrana va continuar revivint la Polinèsia a l'obra *Peikea, princesa canibal i altres contes oceànics*, publicada l'any 1934, i a *L'illa perduda* de 1935, curiosa col·laboració amb el seu pare, l'escriptor Prudenci Bertrana. Encara retornaria als ambients polinesis a *Ariateca*, de 1960, en alguns dels contes de l'obra *Oviri i sis narracions més*, de 1965, i sobretot a les pàgines de les seves *Memòries fins al 1935*, primer volum publicat l'any 1973. La Polinèsia va ser una gran font d'inspiració per a Aurora Bertrana. Escrivint i parlant sobre la Polinèsia revivia aquell encanteri, aquella fascinació sota la qual havia viscut a les illes de les mars del sud.

A la Universitat de Girona conservem i tenim cura del Fons Bertrana, dipositat a la Biblioteca Barri Vell. El Fons és format per part de la biblioteca d'Aurora Bertrana i del seu pare, obres manuscrites, cartes i documents personals dels dos escriptors. D'aquest Fons n'hem escollit alguns dels materials d'Aurora, relatius a la Polinèsia, per mostrar en l'exposició, sovint oberts per les pàgi-

nes que contenen els textos seleccionats per il·lustrar els quadres.

Josep Maria de Sagarra va viatjar pels mars del sud durant set mesos entre 1936 i 1937. No podia ser d'una altra manera: Sagarra va escriure una mena de diari de viatge, per explicar i explicar-se tantes sensacions, tantes impressions, tants sentiments, per deixar constància d'una experiència, única i intransferible, la del viatge de fet i la del viatge interior, la del coneixement d'aquell paradís a les antípodes, la del retrobament del bon gust del nostre pa de cada dia, al retorn. L'obra sobre el viatge va ser publicada primer en castellà l'any 1942, en català no va sortir fins a 1964, amb el títol *La ruta blava. Viatge a les mars del sud*. Abans, el 1938, va aparèixer el volum de poesia *Entre l'Equador i els Tròpics*.

Joan Abelló va fer estada a la Polinèsia des del novembre de 1995 fins al gener de 1996. Han passat molts anys des d'aquell primer viatge d'Aurora Bertrana, però la visió del sol que es pon darrere Moorea des de la rada de Papeete continua pintant el mar i els cels i els abruptes cims amb tots els colors imaginables; les *vahinés* continuen guarnint els seus cabells foscos amb les flors de *tiare* o les frangipànies; les aigües segueixen vestint els peixos multicolors; el brogit a l'albada i la calma de la migdiada encara són signes d'identitat. La Polinèsia enamora, la Polinèsia fascina. No es pot esborrar de la retina aquell doble horitzó del mar, el de color blau, com a tots els mars, al fons del fons; el de color blanc de les ones que xoquen sobre la barrera de

corall, una mica més ençà. No es pot parlar de la Polinèsia sense recórrer als colors, no es pot pintar la Polinèsia sense recórrer a la sinestèsia, perquè tots els sentits resten afectats per les sensacions. Els quadres d'Abelló parlen de la Polinèsia des d'aquest trasbals interior que provoca la sola visió dels llocs, el pas pausat dels dies dels tròpics, la natura tota que et devora i se t'emporta, fins esdevenir verd, blau, blanc, llum, imatge mental, ficció, refugi.

Ha estat un plaer fer la tria de textos d'entre les pàgines de Bertrana i de Sagarra per il·lustrar les teles d'Abelló sobre la Polinèsia. Poc ens importa si les teles van ser tintades abans o després dels textos. Teles i textos s'avenen, com si haguessin estat creats els uns per a les altres, amb aquesta connexió entre la pintura i la literatura que, en aquesta ocasió, es fa a través de la Polinèsia i el mite que representa en la història de la cultura, des que Louis-Antoine de Bougainville ancorés a Tahití el 6 d'abril de l'any 1768.

*Mariàngela Vilallonga*

Directora Càtedra M. Àngels Anglada  
Universitat de Girona



*Nora Naboe i Jo, a l'illa de Pasqua, 1995*  
Oli sobre tela  
146 x 114 cm

— ¿Qui és aquesta divina criatura, dona o deessa, que passa triomfant pel passeig de mar, més esvelta que els palmers, més gronxadissa que el Pacífic?

[...]

— Porta el sol dintre la pell; el corall no és més ferm que els seus llavis, ni les perles més blanques que les seves dents. Tots els tresors d'Oceania s'agermanen en ella. Camina com una reina i somriu com una fada. Va vestida amb una simple túnica de mussolina. Per joiells, la seva cabellera.

[...]

Ella porta a tota hora una enorme flor d'hibiscus entre els negres cabells. ¡Flor roja i esclatant que ha esdevingut un símbol!



*Món submarí, 1962*  
Pigments naturals sobre taula  
122 x 178 cm

AQUESTA GRAN I PROFUNDA LLACUNA és tan blava, tan quieta, tan transparent que el món madrepòric hi apareix com l'escenari d'un conte de fades. Dins d'aquell gran safir que birbilleja sota el sol, es transparenta el jardí de les meravelles, els arbres de mil branques, les branques de mil fulles. Les flors de mil formes i colors alternen amb les algues verdes i gegantines que fan elegants reverències a algun personatge submarí amagat. Una munió de peixos de formes, dibuixos i matisos variats neden elegantment entre les plantes del corall i el verd i el roig i el groc i les ratlles més o menys amples i les taques més o menys grosses i multifformes, conjunt de línies i superfícies de la lluent cuirassa de llurs escates.

Aurora Bertrana, *Memòries fins al 1935*,  
Pòrtic, Barcelona 1973, p. 641-2



*Món submarí, 1962*. Pigments naturals sobre taula. 108 x 244 cm

MOLTS MATINS vaig a pescar en una gran piragua que ha construït un amic meu del veïnat. Anem sobre els corals, i els peixos més magnífics, més absurds, més manicomils de dibuix i de color, s'agafen a l'ham. La pesca de vegades és abundantíssima. Però tots aquests jades meravellosos, tots aquests cristalls policolors amb aletes i trompa i ulls de sofre, totes aquestes peces recercades de vitrina i de bruixot, que en forma de peix viu i voraç es lliuren a les nostres canyes de pescar, serveixen de ben poca cosa.

Tenen una pell gruixuda, una carn flonja, una olor innoble, i sobretot un gust de lagon, una sentida de corrupció mansa i vergonyant que els fa immenjables. Els tahitians, quan veuen l'enfilall màgic de la nostra pesca, em diuen que tot és bo, però el meu paladar refusa els peixos de la Polinèsia.

Josep M. de Sagarra, *La ruta blava*,  
Selecta, Barcelona 1964, p. 279



*Món submarí*, 1962  
Pigments naturals sobre taula  
108 x 200 cm

**L**ESPECTACLE DEL PEIX de forma rara i qualitat preciosa dins l'aigua dels lagons substitueix la manca de plomes metàl·liques i creïstes estridents en la tebior de l'aire. Els crustacis i els molluscs són aquí en varietat i en bellesa únics; i els zoòfits (tan perillosos!) arriben a esgotar l'admiració; les arborescències madreporiques, enormes, rosades, virolades o d'un groc de crom, corrosives, amb una insuportable olor d'àcid fosfòric, fan rodar el cap.

Josep M. de Sagarra, *La ruta blava*,  
Selecta, Barcelona 1964, p. 148



*Món submarí*, 1962  
Pigments naturals sobre taula  
108 x 244 cm

I aquest món que tremola i belluga gelatinosament constituït?  
Tot això que es dilata i que s'arruga que és com un llavi o com un pit,

o un pesombre d'infern fet a sang freda,  
o el xiscle d'un prodigi, i ara és dens,  
i ara és tènue i lleuger com fet de seda,  
i ara el safir més impossible venç,

i ara té un color tendre de tavella,  
i ara un color concret de gra de mill,  
lira o embut o víscera o estrella?  
Tot són peixos, Poroi, no hi ha perill!

Tot són peixos, i tant! Tu ni te'ls mires,  
i amb un posat, un si és, ofès,  
fregues el nas, musicalment sošpires,  
i escups damunt de l'aigua com si res.

Josep M. de Sagarra, *Entre l'Equador i els tròpics*,  
Selecta, Barcelona 1947, p. 105-108



*Món submarí, 1962*  
Pigments naturals sobre taula  
122 x 244 cm

Dins la piragua anem Poroi i jo,  
i el vidre del lagon es transparenta;  
ni una mica de vent, ni un ai, ni un so,  
l'aire és gelatinós, l'aigua és calenta.

Abocat d'ulls,  
de cara al pulcre submarí espectral,  
és com si anés llegint i girant fulls,  
i em mostrés cada pàgina un miracle.

Ara és un arbre espès, tot de coral,  
però gran i molsut com un vell roure,  
i, en cada fulla, s'hi manté un esmalt,  
ònix, maragda, calcedònia i coure.

Ara és una madrepòra imponent  
que sembla que m'abrusi la pupilla;  
ara té tot el rosa del ponent  
ara en té tot el lila.

Ara el blau més metàl·lic li fa un bei,  
i ara la ve a fregar una tortugassa,  
estrictament vestida de carei,  
com un somni que passa.

Josep M. de Sagarra, *Entre l'Equador i els tròpics*,  
Selecta, Barcelona 1947, p. 105-108



*Món submergit*, 1962  
Pigments naturals sobre taula  
122 x 244 cm

**R**EPOSA ALGUNS SEGONS aïfada prop de la llacuna, com fascinada per aquella quietud i transparència incomparables. Tot d'una s'hi tira de cap, s'endinsa en el món del coral i la mareperla. Peixos blaus, pigats de groc; peixos color salmó, amb ratlles blaves; peixos vermells, amb estries negres; peixos verds, d'escates argentades, fugen espantats dels seus braços estesos, esquincen la massa aquàtica, ràpids i lluents com llampecs.

Ariatea surt a la superfície, s'omple els pulmons d'aire i torna a submergir-se. es capbussa entre els peixos multicolors, travessa les capes successives d'aigua fins a tocar el fons amb les mans. Flota ran de sòl; es passeja pels vergers fantàstics fets d'algues, de roques relliscoses

de molsa i de ramatges corallins. El coral lluu en matisos variadíssims: roses vius i apagats, grocs opacs i brillants, liles, morats, magentes... Gegantesques flors de formes monstruoses alcen i torcen el cap al pas de la nedadora. Les mareperles, hermèticament tancades, jeuen al jaç mil·lenari del coral petrificat; amaguen, entre les dues curcules de nacre, les cobejades perles que procuraran a Maruru i als altres pescadors professionals de l'arxipèlag el goig de menjar, de beure i de fer l'amor com els traficants blancs, xinesos i mestissos de fakarava. Mogudes per un suau corrent submergit, o qui sap si pel trànsit de la nedadora, les algues es gronxen mandroses i el verd tendríssim de les fulles produeix reflexos maragdins d'una beutat indescriptible.

Aurora Bertrana, *Ariatea*, Albertí,  
Barcelona 1960, p. 26-27



*Abu Nau Nau, Rapa Nui, Illa de Pasqua.* 1995  
Oli sobre tela  
156 x 135 cm

**P**ERÒ, ¿què representa aquesta horrible figura deformada, estrafolària, esculpida a cops de pedra en un bloc de granit? ¿És home, és dona, és bèstia?

—És un ídol marquesà, senyor. Val només quatre-cents dòlars!

—¿I aquesta pàl·lida i exsangüe figura de fusta, mena de monstre dissecat, amb totes les costelles marcades, els genolls punxeguts i els ulls buidats?

—És un ídol de l'illa de Pasqua, senyor. Autèntic, inimitable, el més interessant que hi pugui haver; car la civilització maorí és eixida justament d'aquesta illa. ¡És una veritable "ocasió"! En la conquesta d'aquest ídol dos homes perderen la vida.

Aurora Bertrana, *Paradisos oceànics*,  
Columna, Barcelona 1993, p. 39-41



*Abu Tabití, Rapa Nui, Illa de Pasqua.* 1995  
Pigments naturals sobre fusta.  
38 x 46 cm.

**E**STIC SEGURÍSSIM que he arribat en un punt de saturació polinèsia; si ultrapasso aquest punt, la meua vida es pot esgarriar, la meua retina pot perdre la transparència i el meu cor pot començar a sentir mal gust al paisatge que em volta.

En aquest món convé no abusar de les coses, i sobretot de les coses que tenen un tant per cent considerable de bellesa i que abandonades a temps poden deixar en el pòsit tèrbol i buit de la nostra vida un record amable i quatre gotes de licor excels.

Josep M. de Sagarra, *La ruta blava*,  
Seleçta, Barcelona 1964, p. 282-283



*Caleta Hangaroa, Illa de Pasqua.* 1995  
Pigments naturals sobre fusta.  
38 x 46 cm.

TOT D'UNA es trobà fit a fit amb el déu.  
Restà glaçat, immòbil, tremolós. Una follia li resseguí els nervis. L'ídol era allà, prop seu, encimbellat damunt una plataforma de carreus, mena d'altar bàrbar i primitiu. Només li calia avançar unes passes i el tresor era seu! El contemplà extasiat. [...] Estava tallat en un sol bloc de basalt. Com tots els ídols polinesis, representava la imatge grossera d'una criatura humana assegurada. Resultava difícil determinar el sexe.

Aurora Bertrana, *Peikea princesa canibal i altres contes oceànics*, Pleniluni, Alella 1980, p. 149



*Platja d'Anaquena, Illa de Pasqua.* 1995  
Pigments naturals sobre fusta.  
38 x 46 cm.

M'HAS DAT LA IDEA d'una tèbia son,  
en l'opulència d'un coixí magnífic,  
després de contemplar, des del meu pont,  
tot el gris de l'Atlàntic i el Pacífic.

He vist pondre's el sol fins a l'excés;  
del mar havem tant fatigat l'esquena,  
que jo em pensava no arribar mai més,  
i ara veig que el viatge val la pena.

Si més no, perquè l'ull tingui un motiu  
d'imprevist integral per desmaiar-se,  
i comprendre que el que és definitiu  
encara troba un lloc per superar-se.

Josep M. de Sagarra, *Entre l'Equador i els tròpics*,  
Selecta, Barcelona 1947, p 73-74



*Café du Marché, Papeete, Tahiti.* 1995  
Pigments naturals sobre fusta  
38 x 46 cm

No em diguis que aquest cant, que és i no és  
de tan dolç que m'arriba a la veranda,  
és la torna de llit d'uns mariners  
despatxats per anar a Nova Zelanda.

[...]

No m'ho diguis, guitarra, soledat,  
insondable repòs, tèbia petxina;  
no m'ho diguis, silenci perfumat  
i esmalt pur de làmina marina.

Josep M. de Sagarra, *Entre l'Equador i els tròpics*,  
Seleçta, Barcelona 1947, p 74-75



*Chicote amb la guitarra, Faaone, Tahiti.* 1995  
Pigments naturals sobre fusta  
38 x 46 cm

**E**L QUE PASSA AMB LES FLORS passa amb les cançons. És fals que aquí la gent es llevi i es posi a cantar i no faci res més en tot el dia. Però aquí la guitarra, l'ukelele i la veu humana, agradable o desagradable, tant les festes com els dies de cada dia, treuen el nas una hora o altra. El tahitià canta unes cançons simples, fàcils de melodia, de ritme monòton i insistent. Però l'antiga música tahitiana es perd. La ràdio ha substituït el país, i molts d'aquests galifardeus canten música americana o cuplets francesos amb paraules tahitianes.

A les nits, la música a mitja veu fa un gran efecte. De vegades d'un bungalow surt aquest gemec de la guitarra hawaiana acompanyant quatre notes d'un sucre desolat. Us acosteu al bungalow i veieu unes ombres platejades de lluna i coronades de flors blanques, però no us feu il·lusions: són una alcavota, dos oficials de marina i un noruec amb patilles i shorts, una punta guillat, com totes les persones que floten dins d'aquest clima, quan no hi són per obligació o per engegar la dentadura.

Josep M. de Sagarra, *La ruta blava*,  
Seleçta, Barcelona 1964, p. 107-8



*Motu Ovirí, Musée Gauguin, Tahiti. 1905. Pigments naturals sobre fusta. 38 x 46 cm.*

T'havia somniat quan era infant,  
i passava llatí i geografia,  
i em fregava el desig, de tant en tant,  
la líquida i dispersa Oceania.

T'imaginava molt enllà dels mars,  
bogeria de lliris i palmeres,  
i ocells del Paradís, i cassoars,  
i tempestat de pells i cabelleres.

Em pensava que, al clima del teu port,  
deixaven les pistoles platejades  
els pirates de l'"Illa del Tresor"  
per diluir-se en triturants besades.

I els àvols mariners, tips d'alcohol,  
tips de renecs i d'arponar balenes,  
venien a xuclar, en el teu llençol,  
la sang intacta de tes venes.

Després, quan ja la sort em feia un trenc,  
entre flors de vellut i boques xates,  
t'he vist, en les pintures de Gauguin,  
esclat de verds, morats i xocolates.

I havia presentit els teus corals,  
des dels tomàquets i les arengades;  
des del tuf de les meves catedrals  
i de les meves tombes estimades.

Havia somniat tant el teu nom,  
oh, líquida i dispersa Oceania,  
que em deia: no sé quan i no sé com,  
però estic cert que ens trobarem un dia.

I el dia ja ha arribat, ja em tens aquí,  
i pots per ser cosa desitjada,  
esponja de cristall de Tahití,  
m'has dut tot el cristall a la mirada.

Josep M. de Sagarra, *Entre l'Equador i els tròpics*,  
Seleçta, Barcelona 1947, p. 67-69



*Pueu, Polinèsia. 1995. Pigments naturals sobre fusta. 38 x 46 cm.*

**A**NEM SEGUINT LA RUTA BLAVA, d'un blau que varia fins a l'infinit, que passa per tots els matisos. Des del blau Nattier més d'ulls de princesa fins al blau de les venes inflades, fins al blau moradenc de l'estrangulació, fins al blau pàl·lid tèrbol de cendra i d'impotència de les galtes que agonitzen. Polinèsia, blau del cel, del mar i de les illes. Berille, safir, turquesa, blau opac, blau translúcid. Entre aquests blaus allucinants, n'hi ha un que fa por: és el de la rebava que emergeix entre les dues cloves d'aquestes petxines enormes, d'una blancor pura, incrustades dins del coral, típiques de totes les mars del tròpic, i que la indústria religiosa fa servir per a convertir-les en piques d'aigua beneita.

Aquests molluscs, que els francesos anomenen bénitiers, viuen com en una presó xinesa, anys i anys, ficats dins de la massa madreporica, i només treuen una mica de carn per respirar; però el color de la carn està animat pel blau de metilè, més d'infern, més d'indústria química. Sembla que en aquestes ratlles zigzaguejants que us fan l'efecte d'un ull immòbil, i que veieu inscrites com un tatuatge del coral, es concentri tot el verí, tota la intenció morbosa, depriment i cafre de la Polinèsia i de les seves meravelloses rutes blaves.

Josep M. de Sagarra, *La ruta blava*,  
Seleçta, Barcelona 1964, p. 272-3



To Paraà Mahana, Pundavia. 1995  
Pigments naturals sobre fusta  
38 x 46 cm

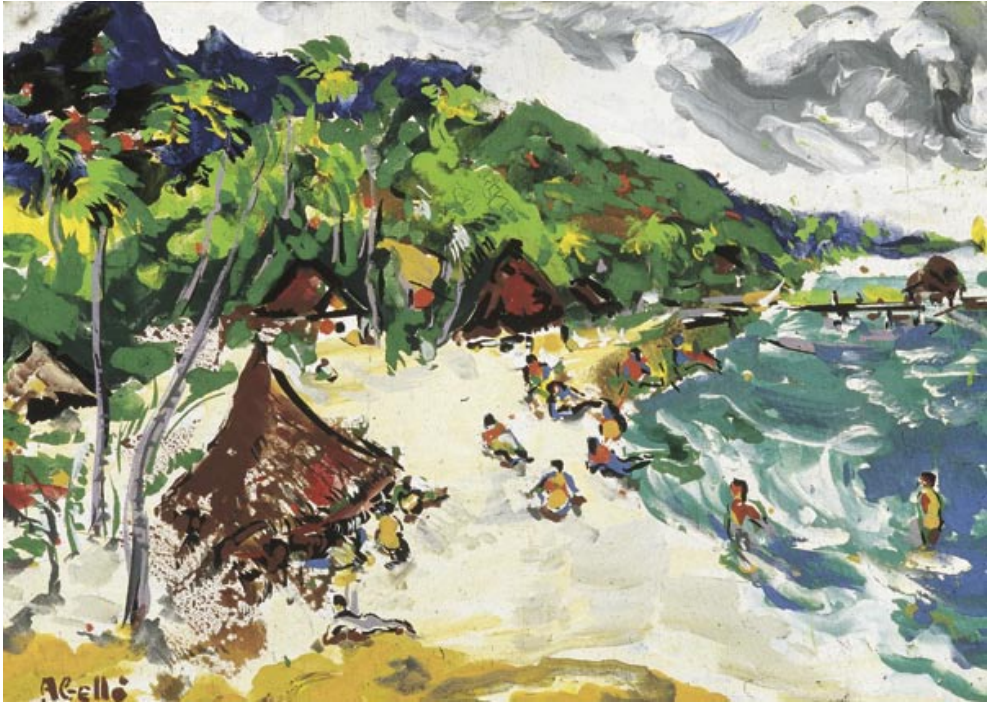
**P**ERÒ L'HORA ÀLGIDA DE LA BELLESA A PAPEETE és cap al tard. Les postes de sol són d'un tal encantament, que tota descripció resultaria pobre. Penseu en la subtilitat d'una pintura japonesa, i en tindreu una feble idea. Sobre un fons de blau i rosa pàl·lid, el taronja i el negre s'hi destaquen. Així que el sol decanta vers l'horitzó, la gamma de colors reapareix. El blau i el verd, esclatants suava, es desmaien i es fonen en noves tonalitats. L'aigua tranquil·la de la rada es colora de roig. El roig puja d'intensitat a mesura que el sol baixa i el cel empal·lideix. El blau enlluernador esdevé suau, dolcíssim, mentre del cantó de ponent sembla esclatar-hi un grandios incendi. La llum en aquests moments pren intensitat apoteòsica. No sabeu si és l'aigua o el cel que esdevé roig, o si la ratlla de l'horitzó és el límit d'un infern que s'abranda per envair-ho tot. El cor s'enriqueix dintre el pit com davant els senyals precursors d'un cataclisme. Mai en aquesta hora no podreu alliberar-vos de la influència extraordinària que el fenomen exerceix damunt vostre. La lluminositat de la posta arriba als racons més amagats de la vila Lluny del mar, entre els arbres gegants d'un jardí tot d'una veieu passar damunt vostre una gran claror roja. Tot el que us volta esdevé amarat d'aquesta claror. Diríeu que la vila crema. Alceu l'esguard enlaire, i damunt un cel roent veieu destacar-se, retallades i negres, les siluetes dels palmers gegantins. Però prop del mar, sobretot, sembla que l'eternitat us penetri, i viviu en un espai lluminós, lluny del món i dels homes. El sol es colga, a poc a poc, dintre l'aigua, i aleshores els ulls, mig encegats, veuen un llarg raig verd, travessant tota la mar, ràpid com un llamp, però claríssim. Mireu ara el mar i el cel, ¡quina dolcesa! Els blaus pàl·lids harmonitzen deliciosament amb els roses. Tota la badia s'omple de repòs. Mooreà s'esfuma al lluny.

Aurora Bertrana, *Paradisos oceànics*, Columna, Barcelona 1993, p. 29-31

**P**ER REPOSAR UNA MICA D'AQUESTES RUTES, sense sortir, però, del somni blavenc que em penetra en el cos, com una injecció intravenosa, he llogat un bungalow, a Punaauia, a onze quilòmetres de Papeete i tocant a la platja.

El paisatge que em volta és la decoració normal i simple de Tahití, sense pretensions. Cocoters al darrera i a banda i banda, enfront de la casa la platja de corals esmicolats i desfets, el lagon llis, i enllà d'enllà, Morea, com una enorme muntanya dins l'estil de Patinir, de vegades dins l'estil de Jeroni Bosch, massa gòtica de cristall blau verdós, blau rosat, blau moradenc.

Josep M. de Sagarra, *La ruta blava*, Seleçta, Barcelona 1964, p. 273



Moorea, *Bahia de Opunohu*. 1995  
 Pigments naturals sobre fusta.  
 38 x 46 cm.

**C**ORBES I CORBES, esses i més esses. Així anem penetrant en un món silenciós i fantàstic, on l'aire i la claror agonitzen ofegats pels gegantins cimals. Ni el vent del sud, ni els ardents raigs de sol, no han pogut arribar fins allí. El paisatge és grandios, immutable; la vida hi és fixada amb un caient d'eternitat.

Les aigües manses són tan fondes, que el vostre esguard no arriba a penetrar-les. Les muntanyes s'aixequen tan a ran i tan amunt, que el blau del cel no s'hi reflecteix gens. El líquid repeteix fidelment el to dels vessants coberts de vegetació luxuriant. Tot és verdós, d'un verd opac, majestuós, sever. Sembla el reialme de l'ombra i del silenci.

Hem fet tota la volta de la profunda badia de Papetoi, que s'endinsa fins al cor mateix de l'illa. Aquest braç de mar és prou estret per a donar la sensació d'un riu.

[...] Unes hores després arribem a la badia anomenada de Cook en recordança del cèlebre navegant anglès. El meu company de viatge desitja de saber quina de les dues badies prefereixo.

Jo m'inclino per la de Papetoi; ell assegura que aquesta té més èxit entre els nombrosos artistes mundials que visiten la fereïta i suggestiva Moorea.

—És possible! —li dic jo, contemplant embadalida el sorprenent paisatge que ens volta. La de Cook és més amable i molt més rica de colors; però la de Papetoi ¡és més grandiosa, més imponent, més plena de misteri!... És un paisatge sobrenatural, no és Orient ni Occident. No és del nord ni és dels tròpics.

Aurora Bertrana, *Paradisos oceànics*,  
 Columna, Barcelona 1993, p. 80-81



*Bali Hay Plage, Hoahine. 1995*  
Pigments naturals sobre fusta.  
38 x 46 cm.



*Bali Hay Plage, Hoahine. 1995*  
Pigments naturals sobre fusta.  
38 x 46 cm.

**H**UHAINE ENS MOSTRA les seves crestes agudes de formes capricioses i les seves profundes i estretes valls amb una vegetació verda i atapeïda. Des de la goleta, hom distingeix perfectament el pas obert en el corall i el braç de mar que s'endinsa a l'illa i gairebé la divideix en dues. Efectivament, si les dues terres agermanades s'acoblen sota el nom d'Huahine, cada una d'elles ha estat també batejada. La més secreta i deserta és Matairea ("poc vent"), la més visible i freqüentada: Huahuatëaru ("escuma d'onada"). La capital és Fare: un grapat de cabanyes de bambú i pandanàcia, ben visibles des del nostre vaixell amb les piragües amarrades al desembarcador de fusta i les altes plantes d'hibiscus esquitxades de flors vermelles i de color de rosa.

Aurora Bertrana, *Memòries fins al 1935*,  
Pòrtic, Barcelona 1973, p. 641

**S**I VIATGEU D'UNA ILLA A L'ALTRA, sempre en trobeu una davant vostra. Des de Tahití veieu Mooreà; des de Mooreà, Huahine; des de Huahine, Raiatea i Tahaa; des de Raiatea, Bora-Bora i Moupiti. I dintre el mar; aneu on vulgueu, de sud a nord, d'est a oest, per tots indrets sorgint de l'horitzó, us seran vištents muntanyes blavoses o bé illots que us apareixen de sobte, veritables corones de cocoters que enronden un gran llac més blau que el mar d'enfora. Aquešt matí albirem Huahine, amb les seves creštalleres agudes i les seves valls profundes. Hi passem a pocs tirats de bala. deštrem perfectament l'entrada del seu lagon, és a dir, del braç de mar que s'endinsa en l'illa i la mig parteix. de cada cantó els penya-segats emergeixen del fons de l'aigua tranquil·la. Arribem a sentir l'alenada frescal d'aquell freu tortuós cobert de vegetació i ple de silenci i de misteri.

Aurora Bertrana, *Paradisos oceànics*,  
Columna, Barcelona 1993, p. 95



*Fare Port, Huabine. 1995*  
Pigments naturals sobre fusta  
38 x 46 cm



*Platja de Tepua, Raiatea. 1995*  
Pigments naturals sobre fusta  
38 x 46 cm

QUAN ES VA FER DE DIA arribarem a Farriniatea, cap de l'illa de Huahine. Aquests wharfs polinèsis, en la netedat matinal, sembla que acabin de néixer; tot hi és tendre i humit com si sortís d'una tavella verda, com si l'aigua, els arbres, els peixos i els sospirs fossin encara intactes; tot sembla de seda i per a estrenar. És per això que quan deixeu la goleta i trepitgeu el port la primera glopada d'ambient que us entra a la boca us fa l'efecte d'un gra de moscatell glaçat. Després vénen, però, les purulències del tròpic a tacar-vos la retina. No vàrem tardar dos segons sense l'espectacle del fefé més cru i més inflat; i no un cas, sinó una colla.

Josep M. de Sagarra, *La ruta blava*,  
Seleçta, Barcelona 1964, p. 186-7

RAIATEA! RAIATEA, la sagrada, objecte i fi del nostre viatge. Quatre hores després hi arribem.

En embocar el pas –el pas és un freu en el banc de corall que permet l'aproximació dels vaixells a l'illa– ens adonem que la silueta que veïem de lluny i anomenaven Raiatea és en realitat Raiatea i tahaa; dues illes bessones, voltades pel mateix llac i protegides per la mateixa corona de corall. L'espectacle és indescriptible en aquesta hora radiant del migdia. davant nostre, el gran lagon dintre el cercle corallí, és un veritable safir d'una claredat i d'una transparència enlluernadores. Els bancs de corall sota l'aigua formen taques verdes dintre el blau intens més o menys fosc, més o menys lluminós, segons la profunditat de les roques i les algues. Damunt l'illa sagrada cauen els raigs del sol com pluja d'or. La terra és roja a prop del mar, i més enllà, verda, avellutada, fins als cimals altíssims. Dos illots simètrics coberts de vegetació guarneixen l'entrada del pas. Heralds d'exuberància i de bellesa, arc triomfal de palmeres emmirallant-se en l'aigua.

Aurora Bertrana, *Paradisos oceànics*,  
Columna, Barcelona 1993, p. 95-6



*Restaurant del mercat, Papeete, Tahiti. 1995*  
Pigments naturals sobre fusta  
38 x 46 cm

**A**LS MENJADORS, les serventes tahitianes acuden amatents, amb el somriure clar, la roba neta, els peus descalços i els cabells estesos. porten corones i collars de tiaré. Guarneixen de flors els assistents, amb graciosa espontaneïtat. tenen els ulls brillants, picarescs, prometedors. Més tard, als jardins apartats de la vila o a les platges, sota l'ombra dels alts cocoters, els turistes viuen les hores més belles del dia, en una placidesa inconscient. Tot hi ha contribuït. Els vins francesos, les noies maoris, el perfum penetrant de les flors polinèsies. també als cafès i bars de la vila hi ha animació.

Aurora Bertrana, *Paradisos oceànics*,  
Columna, Barcelona 1993, p. 42



*Hiti Mabana, Mahina. 1995*  
Pigments naturals sobre fusta  
38 x 46 cm

**E**L DIA APAREGUÉ sota un cel d'alba tràgica; pàl·lid, lletós. Els núvols hi passaven rabents, arrossegats per la fúria del vent. Vaig sortir de la casa per veure millor els efectes de la tempesta. La visió de la mar va esgarriar-me. L'horitzó és una muntanya d'escuma desfent-se i refent-se damunt els esculls. Més enllà, el cel es confon amb l'aigua formant una massa grisa, atapeïda. L'illa dels meus anhels desapareix darrera aquest vel impenetrable. El brogit que fan les onades al lluny en rompre contra el corall, és com un tro fereïst, prolongat, implacable. El lagon rinxolat com una cabellera és cobert de blanca escuma. Una corrua d'ones obliqües, agitada, es cargolen, s'estrompassen i vénen remoroses a desfer-se als meus peus.

Aurora Bertrana, *Paradisos oceànics*,  
Columna, Barcelona 1993, p. 85

## ABELLÓ A LA POLINÈSIA

*Del 12 de juliol al 14 d'octubre de 2007*

### ACTIVITATS

**21 de setembre de 2007**, a les 19,30 hores.

Presentació del Llibre de Riccardo Pineri *Abelló a la Polinèsia*,  
a càrrec de Josep Fèlix Bentz, conservador de la Fundació Municipal Joan Abelló.

**27 de setembre de 2007**, a les 19,30 hores.

*La Polinèsia a la literatura catalana: Aurora Bertrana i Josep Maria de Sagarra*,  
a càrrec de Mariàngela Vilallonga, catedràtica de Llatí de la Universitat de Girona, Membre de l'Institut  
d'Estudis Catalans i Directora de la Càtedra M. Àngels Anglada de la Universitat de Girona.

**30 de setembre de 2007**, a les 12,00 hores.

*Un viatge per la Polinèsia. Activitat Familiar.*  
Visita comentada i Taller.

**7 d'octubre de 2007**, a les 12,00 hores.

Visita comentada de l'exposició,  
a càrrec de Josep Fèlix Bentz, conservador de la Fundació Municipal Joan Abelló.

### HORARIS EXPOSICIÓ

Juliol i Agost:

De dimarts a dissabte *de 17,00 a 20,00 hores.*

Setembre:

De dimarts a dissabte *de 11,00 a 14,00 i de 17,00 a 20,00 hores.*

Diumenges *de 11,00 a 14,00 hores.*

EDITA: FUNDACIÓ MUNICIPAL JOAN ABELLÓ - MOLLET DEL VALLÈS

